

vy, účast na Národních směnách i při plnění volebního programu NF.

II. Pováň, úroda

Dne 8. srpna po 15. hodině došlo k živelné události - průtrži mračen, která měla rychlý a dramatický spád. První přivál vod zachytily staré hráze a návesní rybník, ze které se však po krátké době valily přivály vody ve výši asi 30cm středem obce po hlavní silnici i silnici „na druhé straně“. Zatopených budov, včetně sklepů bylo 30. Hlavní škody utrpěly: budova MNV, učárna ČSAD a ze soukromých objektů - rodinný domek č. 110 manželů Zavadilových, kteří museli být evakuováni a dostali nový byt. Světlá síňnice vznikla v domě č. 96 - Musil Oldřich, který byl nucen v okamžiku ohrožení zachráněvat nemocnou matku zhotoveným otvorem ve stropě na půdní prostor.

Ke zraněním, či úrazům osob nedošlo, veškeré hmotné škody likvidovala obecna ČSSP Jilgava.

Při likvidaci následků škod (průjezd obcí byl obnověn až po sedmnácté hodině) si oběť navzájem pomáhali spoluobčané, zvláště aktivně se

zapojili členové MO SPO, kteří pumpovali zatopené sklepy a garáže. ŽD poskytlo pro pomoc při likvidaci následků dopravní prostředky.

Výnosy všech druhů zemědělských plodin nevyšly z průměru. Tato živelná událost neměla na únosy vliv.

III. Úpravy obce

Investiční část aka „Z“

Při ústavbě prodejny a úpravě veřejného prostoru byla upravena hodnota díla 450 000,- Kč, při finančních nákladech 300 000,- Kč. V investiční části aka „Z“ bylo odpracováno 2730 hodin zdarma, z toho mládeží 921 hodin zdarma. Za odměny bylo odpracováno 6885 hodin, z toho mládeží 2458 hodin. Celkem pracovalo 121 občanů. V investiční části uzavřely kolektivní závazek čtyři organizace NF, jejich členové odpracovali 810 hodin.

Neinvestiční část aka „Z“

Zde bylo pracováno obcany při úklidu cest a ulic, úpravě chodníků, hríst, budov ŽOS, MŠ a MNU, vodovodů, úpravě úřadovy a sběru odpadních hmot. Celkem bylo odpracováno 2332 hodin, z toho mládeží 1115 hodin. Při úpravě zeleně bylo odpracováno 840 hodin, z toho mládeží 342 hodin.

Služby

Úč. 1. února nabylo účinnosti nařízení vlády o prodeji a poskytování jiných služeb občany na základě povolení MNV. Služby mohl poskytovat kterýkoli občan za pomoci manévřky a dalších rodinných příslušníků i jiných občanů. Povolení se nevydávala pro činnosti vyhrazené soc. organizacím, jako např. provádění záručních oprav nebo poskytování dočasných ubytování v soukromí. Nařízením vyzvali také některé hospodáři občany k provádění řemeslných prací.

Povodeň

Ve středu 20. dubna byl teplý jarní den, teplota vystoupila odpoledne nad 20°C. Večer přicházela nad tý-
sočinou studená fronta doprovázená bouřkou. O půl desáté večer začalo housti pršet a přeto vytrvale až asi do půlnoci. Napráelo silně vody, až se potok přetékající veš sílně rozvodnil a spřobil řhody na 12 domích, hlavně v dolní části obce v Kozlovicku, kde se k potoku připojují ještě potoky přitékající od rybníka Křížanhy. Automobil Miroslava Svobody sblha voda z místa a odnesla ho o půl kilometru níže až skoro k Újezham. Na polích vznikly také velké řhody, v některých místech voda vybrala hluboké ržhy.

Mnohem větší řhoda vznikla v Lukách nad Jihlavou. Hladina Kozlovského potoka se v Lukách, kterými potok protéká ostře zaružněným údolím, zvedla během několika minut o 4 m a v domku na Starém Pně dosáhla až ke stropu. Obyvatele se zachraňovali útkem na pudy. Dvě staré řhody utíci nestály a přišly o řivot. Irti vodě se nedalo nijak bránit, navíc nšel elektrický proud a utá tragedie se odehrávala za naprosté tmy. Voda zaplavila celkem 92 domů a 15 bytů, karpaliště, počármi

obrojnici, kino, obchody, Kovárnu Ulas a další podniky a objekty. Poškodila také pozemky, komunikace a dva mosty. Během druhého dne voda rychle opadla a před očima všech lidí, kteří přijeli do Luk pomáhat nebo se podívat na zničenou obec, se naskytl obraz záhry. Na pomoc s uklidněním komunikací a s vyklizením postižených domů přijeli také hořlavští hasiči.

O několik dní později, 28. dubna, se konalo v Lubáči zasedání, jehož se zúčastnili také zástupci ministerstva zemědělství, ministerstva financí a Státní meliorační správy v Brně. Bylo na něm rozhodnuto postavit v údolí Kozlovského potoka několik ochranných hrází (valů), které by byly schopny zadržet náhle přiválenou vodu. Ihned byly zahájeny přípravy a v letech 1990-1999 bylo v údolí a na některých bočních přítocích vybudováno asi deset hrází. Katastrofu bylo možno zabránit, kdyby se začalo se stavbou již dříve, po povodních v roce 1979 a v roce 1985. MNV v Lubáči na toto nebezpečí upozorňoval, počátkem 80. let byla dokonce zpracována studie na řešení odloňových poměrů, ale pro nedostatky financí se nic nestalo.

Co povodni přinesly noviny zpravou, že v povodí Kozlovského potoka a v nejbližším okolí spadlo na 20 km² kolem 1,6 mil m³ vody, to je v průměru asi 8 cm po celé ploše (8 litrů na 1 m²). Protože krajina nebyla ještě pokryta vegetací a pole byla čerstvě obdělána, nedokázala se voda na svažitých pozemcích zdržet a většina jí stekla dolů. Nejhlíže byla postižena pole osázená bramborami po spádnici. Lidé nahlas hovořili o tom, co bylo dávno veřejným tajemstvím. Ucelováním pozemků, melioracemi, zrušením některých potoků a používáním říční techniky v posledních letech krajina

ztratila schopnost zadržet větší množství vody.

V roce 1988 se narodilo 12 dětí, zemřelo 5 občanů,
přistěhovalo se 23 a odstěhovalo se 27 obyvatel. V obci
žilo 443 obyvatel k 31. 12. 1988.

Statistika
obyvatelstva



















neustoupí

ce i s výrobky družstva. V následném společném jednání s okresním aktivem výrobních družstev se předsednictvo OV Národní fronty zabývalo plněním závěrů 6. zasedání ÚV KSČ výrobními družstvy a naplňováním jejich posláním v nových ekonomických podmínkách.

V našem okrese působí pět výrobních družstev — Snaha Jihlava, Horácký nábytek Jihlava, Vývoj Třešť, Horácko a Fotografie Jihlava. Pracuje v nich celkem 2300 členů, kteří v loňském roce vyrobili za půl miliardy výrobků. Všechna VD úkoly roku 1987 splnila beze zbytku a zaznamenala další rozvoj.

Největším družstvem je Snaha, které vyrobí denně zboží v hodnotě 1400 tis. Kčs. Jeho více než tisíc zaměstnanců zajišťuje mimo výrobní a maloobchodní činnosti služby v kožedělnické zakázce, opravy kožichů, bot, punčoch, sedlářské a brašnářské opravy, činnosti kůže a práce v hlavní stavební výrobě v Brtnici a okolí.

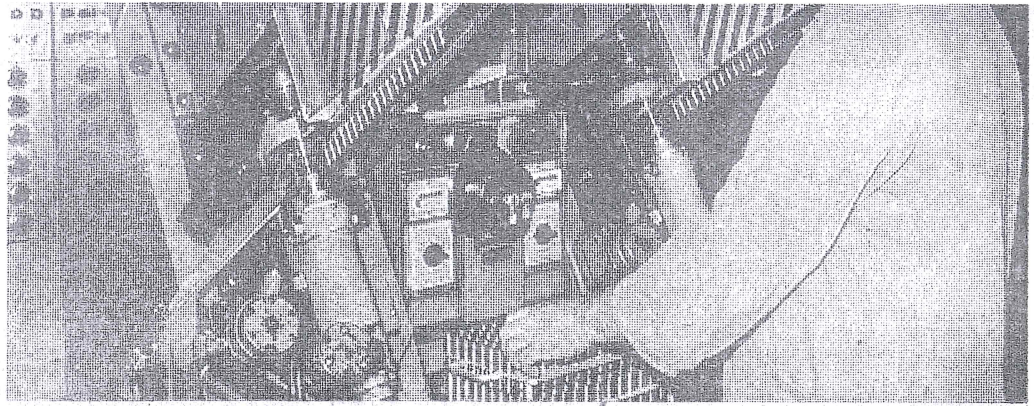
Horácký nábytek vyrábí velmi žádané kuchyňské linky, ložnice, obývací pokoje, předstíňové stěny, doplňkový nábytek a široký sortiment čalounického nábytku. Poskytuje čalounické, natěračské a lakýrnické služby, dále pořez kulatiny, věšení záclon, montáž nábytku a

(Pokračování na str. 3)

PRO BLAHO VŠEM HOSPODYŇKÁM

Pestrý sortiment

JIHLAVA (Va) — Dodavatelem rychlené zeleniny pro naše okresní město je Okresní podnik služeb — zahradnictví Horní Kosov. V letošním roce se pracovníkům zahradnictví podařilo obohatit náš trh velmi kvalitní rychlenou zeleninou. S prodejem bylo započato již 20. března ředkvičkami, následovalo 9000 hlávek salátu odrůdy Smaragd, bílé kedlubny Moravia a v současné době je expedováno na 1300 hlávek rychleného květáku Expres. Zásluhou kvalitní práce pracovníků a jejich přístupem k pěstebním technologiím, všechny odebrané vzorky vyhovovaly povolené normě. Na začátek června pro naše hospodyňky chystají rychlená rajčata a papriky.



● SOUDRUH LUBOŠ HENYS ze střediska 1210 jihlavského Mětorpalu pracuje na lapovacím stroji sedel trysek, který patří k sérii čtyř, jež podniku dodá sovětský podnik ČNIFA. Foto: ZDENEK KALAS

Plali jsme se za vás

místopředsedy ONV a předsedy okresní povodňové komise JOSEFA BRUNNERA

Jak zamezíme dalším povodním

Na příčiny stále se opakujících povodní v některých částech okresu, na plnění přijatých opatření z minulých let, zejména v Lukách nad Jihlavou, na postup po poslední povodni a kdo se nejvíce zasloužil o odstraňování jejich následků jsme se za vás zeptali místopředsedy ONV a předsedy okresní povodňové komise Josefa Brunnera.

● Soudruhu místopředsedo, co zapříčiňuje tak časté povodně v některých částech našeho okresu, zejména v Lukách nad Jihlavou?

„Existují dva důvody vzniku povodňové situace. Je to rychlé tání sněhu a přívalová srážka. V posledním období je příčinným důvodem většinou přívalová srážka intenzity odpovídající objemu měsíční srážky v krátkém časovém úseku a na malé rozloze území. V těchto případech s ohledem na členitost území okresu a spádové poměry odtoku z povodí se blíží stoleté vodě na převážné části okresu. Povodí Kozlovského potoka je z hydrologického hlediska ne-

příznivé právě pro povodňové stavy: vějířovitě povodí charakteru tzv. kruhového segmentu s hrdlem v zastavěné části Luk nad Jihlavou a tudíž nebezpečné pro průběh povodňové vlny s rychlým a výrazným průběhem. Kumulace přívalových vod vystupuje jako trvalý přírodní faktor.

Hlavní nebezpečí spočívá v tom, že charakter povodí po geomorfologické stránce (tvář zemského povrchu) způsobuje, že z většiny přítoků dochází povodňová vlna prakticky současně do hlavního toku Kozlovského potoka. Výrazná svažitost, soustředěnost sběrných údolí, geologický podklad znamená, že při-

valové srážky jsou pro toto povodí o rozloze 20 km² nejnebezpečnější. Celé povodí Kozlovského potoka je v intenzivně obdělávané krajině s vysokým podílem orné půdy, v krajině je málo přirozených retenčních (zadržovacích) prostor, prakticky chybějí přirozené protierozní prvky jako je vrstevnicová zeleň.

Přívalová srážka v noci z 20. na 21. dubna 1988 o objemu 79,9 mm představuje 1 598 000 m³ vody v povodí Kozlovského potoka. Otok byl všeobecně nepříznivě ovlivněn tím, že zemědělské pozemky byly po agrotechnickém zpracování bez porostů a nemohly tedy zachytit a infiltrovat podstatnou část srážky, což vedlo k silnému splachu ornice.

Výpočtem ze zaměřeného průtočného profilu a z přibližných rychlostí byl určen nejnižší průtok vlny minimálně na 105,58 m³/s, maximální na 164,89 m³/s.“

● Jaká opatření udělat ONV, aby se záplavy neopakovaly? Proč nebyly realizovány v oblasti Luk n. J., když na možnost povodní každoročně upozorňují občané, poslanci i funkcionáři?

„O potřebě řešit protipovodňovou ochranu obce Kozlov a Luka n. J. bylo rozhodnuto po povodni z přívalové srážky dne 8. srpna 1979. Již v letech 1980 až 1982 byla zpracována studie na řešení odtokových poměrů a po schválení byl v roce 1986 proveden výběr staveniště pro první etapu, zahrnující ochranné nádrže nad obcí Kozlov, a bylo stanoveno zahájení stavby, po projednání dodavatelsko-odběratelských vztahů, v roce 1988.

V průběhu roku 1987 vešly v platnost měrné náklady na tech- (Pokračování na str. 3)



● Při noční bouři dne 21. dubna 1988 bylo nejvíce postiženo obyvatelstvo v Lukách nad Jihlavou a okolí. Na kozlovských polích si klestila voda cestu do potoka. Škody, které vznikly na zemědělské půdě se budou velice pomalu odstraňovat. Nehledě na to, že si vyžadají značné náklady a velké množství lidského úsilí a práce. Foto: JAN HLÁVKA

Z VYSTOUPENÍ SOUDRUŽKY JINDŘIŠKY JANDEJSKOVÉ, DELEGÁTKY JIHLAVSKÉ OKRESNÍ STRANICKÉ ORGANIZACE, NA KRAJSKÉ KONFERENCI KSČ V BRNĚ

Soudružky a soudruzi, chtěla bych vás seznámit se zkušenostmi ze zvyšování úrovně členských schůzí při uplatňování kontrolní úlohy základních organizací v n. p. Jihlavan. Chci také hovořit o problémech, s nimiž se ve stranickém životě potýkáme.

niku i na nižších člencích řízení.

Místem, kde soudruzi odpovědní za řízení a chod národního podniku Jihlavan skládají již delší dobu úřady ze své práce a politického přístupu, jsou členské a výborové schůze základní organizace strany a celozávodní výbor strany. Ne-

jalo jako základní a neměnný fakt. Skládání účtů jako hlavní formy uplatňování práva kontroly na členských schůzích, je ale nutné prosadit do všech úrovních stranické struktury našeho podniku.

Dosud jsou rezervy ve skládání účtů před výbory základních orga-

stranických řad. Zatím nám chyběla větší rozhodnost, abychom se s tou částí členů strany, která setrvává v pasivitě a navíc mnohde brzdí iniciativu ostatních, řešili. Nejedná se sice o velké procento z celkového počtu, ale dělat to budeme muset. Nejen proto, že se jedná o je-

K? Ano, ale takhle ne!

bná t. r. vyšel v Jiskře článek pod tímto názvem se zabýval nevhodným chováním pořadatele v lese střední zdravotnické školy. Ředitel tohoto k Blecha nám k němu do redakce zaslal list zvaný „Objektivita - pojem neznámý?“, v němž

způsobem výslužby nelze říditel orká k této události měla do řízení soudem v sebe část od

kové opatření, láostí nedoveny nové fornájmů mezi DK, Až do dnešních vě uvádělo, že datelskou službu; i na plesy a bral DK ROH stí za pořádek. omuláře povovášak za pořádatel, který povídá za její, že tato skukompetentních ště ušla pozorníku.

ti, že DK ROH zabezpečovat řehněn zajištěsmluvně sjedobou organi-

DK ROH v propřípad nestal, volil takovou du zveřejnění du? Proč celá em činitelům do mého zá- 387 umožňova videlné prodej rách DK ROH řesního klubu h? Dále nevě- případ výtřz- nebo nejtěžší

Ohled na účinkující

ezna prostřednictvím Jiskry kritizoval Bohušřá MNV Brzkov za to, že před některými účiřá šatny a přilehlé WC. Netrvalo dlouho a přěpsaný členy hudebního souboru Trend, a Polná, v němž se uvádí:

ile překvapení na naši kriti- právě náš hu- vystoupení na o JZD Vysočí- před naším vy- rávce objektu k snad proto, kritiky je čle- boru? Kritika názoru zcela s problémem sme se v kul- brzkově setkali krát, stejně ja- ích hudebních

di, kdyby odp- MNV v Brzkové d důvody svéo li bychom, kdy- slematicke vyjad-

(Dokončení ze str. 1)
základní organizace, kde je za- stoupeni jak dělníků, techniků, tak i úředníků, nesklouzává ve své činnosti k charakteru vý- robních porad. Navíc tímto způ- sobem dochází k hlubšímu po- chopení a uznání práce jak jed- něch, tak druhých. Umožňuje to také vyřkat si nedostatky a u- jasnit si názory přímo na člen- ské schůzi a tak zabránit tomu, aby se stupňovalo napětí mezi různými skupinami pracovníků.

V současné době vidíme potřebu ve výborech základních organizací častěji nastolovat otázku promyš- leně a efektivní práce s usnase- ní. Na každém stranickém jednání procesujeme řešit jen ten hlavní problém a k němu přijímat omeze- ný počet závěrů.

A pokud jsem zde mluvila o skládání účtů vedoucích prac- ovců před základní stranic- kou organizací, začínáme tuto práci v Jihlavanu prosazovat do stranických skupin. Ve stranic- kých skupinách však musí účty

(Dokončení ze str. 1)

nikou jednotku úpravy toků, a- kumulaci vody a další. Protože náklady na výstavbu ochranných nádrží o úpravu Kozlovského po- toku překračovaly stanovené měrné náklady, byly práce na přípravě stavby zastaveny pro nedostatek finančních prostřed- ků.

● Jaká opatření přijal ONV po poslední záplavě v Lu- kách n. J., která si vyžáda- la dva lidské životy, kdy budou realizována, kým a z jakých prostředků budou hrazena?

V současné době byla prove- dena opatření k urychlení pří- pravy stavby s možností předsti- hového zahájení ve IV. čtvrtletí 1988. Zajištění finančních pro- středků řeší správce toku, to je Oblastní státní meliorační sprá- va, s ministerstvem zemědělství a výživy ČSR. Stavbu bude rea- lizovat Meliorační družstvo Jih- lavy.

V minulých letech bylo 40 ha orné půdy, které byly nejvíce o- hroženy erozí, zatravněno pro ochranu intravilánu Luk n. J. a Blitovic. Současný stav však bude vyžadovat změnu kultur na podstatně větší výměře. Proto bylo rozhodnuto provést změnu v harmonogramu zpracování pro- jektu souhrnných pozemkových úprav tak, že tyto práce budou okamžitě zahájeny v povodí Koz- lovského, Křemelského a Kame- nického potoka s tím, že projek- tem navržená opatření budou prováděna bezprostředně. Vzhle- sk tomu, že se bude jednat o značný úbytek orné půdy, by- lo tato otázka projednávána s ministerstvem zemědělství a vý- živy ČSR 12. 5. 1988, včetně za- jistění finančních prostředků,

ozultského vlivu a klášterní výchovy, měly sloužit o- větš o státu. Vídeň byla obohacena o chirurgickou akademii s anatomickým kabinetem a vynikající cizí profesori byli povolováni na její univerzitu, kde již v době tereziánské působili osvícenci, například profe- sor politických věd Sonnefels, který dovedl rozhořit studentstvo pro své myšlenky stejně jako celou Vídeň, a ministr Riegger a Martinic, učitel Josefa II. svobodo- myslný Eybel, jehož stihla římská klatba.

skladat nejen hospodarsu pra- ovců, ale i každý člen a kan- didát. Nejen ideovým vyzbrojo- váním, ale právě stranickou kontrolou chceme podnitit zlep- šení stavu osobní agitace a o- sobní angažovanosti za věc stra- ny, za přestavbu. A to v duchu hesla Klementa Gottwalda: „Každý komunista agitátorem na svém pracovišti“. Víme, že úko- ly to nejsou lehké. K tomu mu- síme změnit i některé formy ideologické práce a práce s mládeží. Jsme v období, kdy hle- dáme nové cesty. Více než dříve dáváme na názory řadových čle- nů strany i bezpartijních.

I když autorita strany je v po- níku velká a hodnocení celé stranic- ké organizace v rámci jihlav- ského okresu dobré, s dosaženým stavem spokojeni nejsme a nikdy nebudeme. Tam, kde existuje se- beuspokojení, musí po čase na- stoupit i stagnace. A stagnace, to je pojem, který ve slovníku pra- cujících národního podniků Jihla- van už řadu let nemá místo.

Jak zamezit dalším povodním

Na jednání, které se uskuteč- nilo 28. dubna 1988 za účasti ná- městka ministra zemědělství a výživy ČSR, bylo rozhodnuto o- kamžitě zahájit práce na země- dělských pozemcích včetně za- travnění nejvíce ohrožených ploch s využitím plánů proti- erozních opatření. Práce na o- pravách Kozlovského potoka by- ly zahájeny Melioračním druž- stvem v Jihlavě, Povodí Moravy zahájí práce na řece Jihlavě v červnu 1988.

Komplexní opatření s cílem maximálně předejít povodňovým situacím byla stanovena okresní povodňovou komisí. Jedná se o investiční výstavbu, tj. výstavbu ochranných nádrží a úpravu to- ku. Dále realizovat projekty sou- hrnných pozemkových úprav, kte- ré nespádají do opatření investičního charakteru a do organi- začních opatření ve využívání zemědělského půdního fondu. A v neposlední řadě byla přijata agrotechnická opatření (dodržo- vání zásad správné agrotechni- ky, osevní postupy apod.).

Nebylo by správné tvrdit, že po provedení všech těchto opa- tření již nemůže dojít k povod- ňové situaci. Její průběh by však neměl mít tak vážné následky.

● Jak probíhala pomoc po- stíženým občanům Luk n. J., a kdo se na ni podílel?

„Pomoc postíženým občanům byla zajištěna v celé šíři potře- by, tj. od náhradního ubytování, ošacení, stravování, oprav spo- třebičů, zabezpečení stavebního materiálu, finančních prostředků až po úklidové práce. Pomoc při záchranných pracích neodmítl žádný z podniků. Největší podíl na zvládnutí situace poskytnu- tím mechanizace mají Okresní správa silnic v Jihlavě a Třebí-



Fotografie provedla mimo fotografických služeb rámovací a písmomalířské práce. Svě služ- by rozšířilo o reportážní foto- grafii, barevné fotografie, zvět-

či, Meliorační družstvo Jihlava, Zemědělské stavby, Geindustria Jihlava, JZD Luka n. J., Vojen- ské stavby a Podnik služeb Jih- lavy.

Velmi kladně lze hodnotit pom- oc občanů z Luk. Významně pomohli vojáci, Lidové milice z Jihlavanu, zdravotní družina Tes- ly, závodní požární útvar z Mo- torpalu, dobrovolné požární sbory z Vysokých Studnic, Dolní Loučky, Horních Dubenek, pří- slušníci SNB, okresní správy SPO Jihlava, JZD Křeví, jihlav- ský závod Jihomoravských vodo- vodů a kanalizací.

Ocenění se dostane všem or- ganizacím, občanům a pracov- níkům kolektivům, kteří se mimo- řádně podíleli na odstraňování následků povodně.

Zaznamenal: JOSEF TOMEK

Družstva od služeb

(Dokončení ze str. 1)
obložení, pokládání kobereců atd.

Vývoj Třešť je zaměřen na za- kázkové krejčovství a služby pletářské a kožešnické. Ročně inovuje 95 procent celého sor- timentu. V současné době při- pravuje rozšíření služeb o stří- hovou službu. Služby pro oby- vatelstvo zabezpečuje Horácko, a to převážně v pánském a dám- ském krejčovství, šití osobního a ložního prádla, prošíváních dek, modiství a kožešnické pra- ce.

Fotografie provádí mimo foto- grafických služeb rámovací a písmomalířské práce. Svě služ- by rozšířilo o reportážní foto- grafii, barevné fotografie, zvět-

ně jako ohledy na historická práva, jej závaznost neuznával.

Josef II. z vladořského systému své pak zejména setrvávání při protireform- ním, v oblasti náboženského života a bec, ač zůstával vnitřním přesvědčením tolikem, i když osvícenského stříhu. Otč duchovního násilí byla nejpřednější pří- mezi matkou a synem. Ve špinavých v

PLE má plně prot ned- jisté Nás na bídné

Okro Zít v Jih rence ČSSR nání ského práce konfé ní II. vyplý ekon nosti tajen ci Fr

šeniř čestn ní fo tel. kons směš žují- úkol ší ro žeb j Př- from druž vajíč z du aktiv k re koor a pr hoto zkva



KOZLOV

Oficiální web obce

rozbalit menu

O obci Kozlov

- [O obci](#)
- [Firmy v obci](#)
- [Kronika](#)

[Vypnout grafiku](#)

hledaný výraz



[O OBCI KOZLOV](#)

[ÚŘAD A SAMOSPRÁVA](#)

[ŽIVOT V OBCI](#)

[MIKROREGION LOUCKO](#)

[MAS LEADER LOUCKO](#)

Cesta: [Titulní stránka](#)

Přívalový déšť 1.9.2019

V neděli 1.září v podvečer postihl naši obec přívalový déšť s vichřicí. Nepršelo dlouho, ale velice intenzivně. Napršelo 41 mm/m2 během krátké chvíle a co to způsobilo, vidíte na fotografiích (zatopené místní komunikace plné bahna, totéž i na několika soukromých pozemcích v okolí domů).

Současně nám silný vítr poničil přístřešek na autobusové zastávce na Loudilce - viz. foto Přívalový déšť 3.

- [Přívalový déšť 1](#)
- [Přívalový déšť 2](#)
- [Přívalový déšť 3](#)

Zodpovídá: [Ing. Eva Malá](#)

Vytvořeno / změněno: 4.9.2019 / 4.9.2019

[f Sdílet na Facebooku](#) [t Sdílet na Twitteru](#)

Kontext

Umístění: [Složky dokumentů](#) > [Akce v obci 2019](#)

[Zobrazit vyhledávací formulář »](#)

NAPIŠTE NÁM

POČASÍ

DALŠÍ ZDROJE



KOZLOVSKÝ ZPRAVODAJ

Informace z radnice:

Co se dělo, na čem jsme pracovali a pracujeme

Několik posledních měsíců probíhala celková rekonstrukce prostor pohostinství, jejíž součástí byla i akce „Rekonstrukce elektroinstalace KD – II. etapa“, na níž bude čerpána dotace z Programu obnovy venkova v částce 127.000,- Kč. Dále zde došlo k rozsáhlým stavebním úpravám – nové podlahy, obklady, věšákové stěny, instalatérské práce apod. Akce dospěla zdárně do cíle, bohužel se však doposud nepodařilo do zrekonstruovaného pohostinství najít nájemce. Opětovně proto vyzýváme občany, kteří by měli o provozování pohostinství zájem, aby se přihlásili na obecním úřadě.

V prostorách školy a školky proběhla o prázdninách výmalba, v předzahrádce školy byl odstraněn přerostlý stříbrný smrk, který zasahoval do drátů el. vedení a dvě tůje, které byly poškozeny větrem.

Na začátku září jsme také požádali o dotaci na oplocenky ve výši 122.000,- Kč v rámci dotačního programu Kraje Vysočina „Hospodaření v lesích 2019 II.“ a na sazenice stromků ve výši 350.000,- Kč. Chceme zahájit zalesňování vykácených lesních pozemků – zatím alespoň část podél levé strany silnice od „Gabčíkova“ po konec našeho katastru u Luk nad Jihlavou.

Společenský život od vydání posledního zpravodaje

V sobotu 22. června se uskutečnil 26. ročník nohejbalového turnaje trojic Rosťův pohár. Celkem se utkalo 21 hráčů, kteří byli rozlosováni do 7 družstev. Letos zvítězilo družstvo ve složení Zbyněk Mach, Jan Murárik a Luboš Rychtecký. O organizaci se postarali jako obvykle Luděk Václavěk a Jan Mátl.

O letošní pouti 23. června přijely na návěs opět poutové atrakce, po ukončení pouti nám ale provozovatel sdělil, že pro minimální zájem občanů o atrakce pravděpodobně příští rok už nebude moci přijet. Kozlov pro něho není lukrativním místem.

V sobotu 17. srpna uspořádal nájemce obecních rybníků pan Francálek na Návěsním rybníku rybářské závody. V letošním roce byl zájem ze strany soutěžících ve srovnání s minulými lety slabší, ačkoli podmínky soutěže, výše startovního a veškeré zajištění se nezměnily.



V neděli 1. září postihl naši obec přívalový déšť, který napáchal škody hlavně v Kozlovečku. Během krátké chvíle napršelo 41 mm/m², hladina návěsního rybníku nastoupala těsně pod 2. povodňový stupeň. V místní části Loudilka odnesl vítr přístřešek z autobusové zastávky do pole – probíhá oprava celého opláštění, střechy a ukotvení. Další foto na straně č. 4.



Ač nerada, opět se musím věnovat tématu ODPADY

PAPÍR: I když jsme nechali přistavit druhý kontejner na papír a frekvenci vývozu jsme zvýšili na 1x za 14 dní, oba kontejnery bývají již za 2–3 dny po vývozu úplně plné. Stále v nich totiž nacházíme celé krabice – nerozložené - a dokonce i časopisy a noviny. Neustále opakujeme, že je nutno krabice rozkládat a placaté svazovat do balíčků a časopisy a noviny svázané provázkem odevzdávat do dřevníku ve škole. Je jasné, že někteří občané tato základní pravidla dobrého soužití sabotují úmyslně. V kontejneru na papír byla dokonce vyhozena i buchta s máslovým krémem (nejméně půl plechu rozkrájená na kostičky), což je pro slušného člověka naprosto nepochopitelné!!!!

PLASTY: Stejně tak plastové odpadky je potřeba do kontejnerů vysypávat volně – v plastových pytlích jsou méně skladné a rychleji kontejner zaplní.

KOMUNÁLNÍ ODPAD: A snad ani nemá smysl upozorňovat na to, že jsou mezi námi stále ještě tací, kteří odpady netřídí vůbec. Vytváří tím velké množství směsného odpadu, který se jim nevejde do popelnice a oni ho potom ještě s dalším neidentifikovatelným komunálním odpadem odváží „zdarma“ do sběrného dvora v Lukách nad Jihlavou. Již jsme obsluhu dvora požádali, aby od několika konkrétních občanů odpad kontrolovala, popřípadě nás upozornila. „Zdarma“ totiž v tomto případě není nic. Za veškerý odpad dovezený do sběrného dvora platí obec – zvyšují se tak celkové náklady za likvidaci odpadu a při nezodpovědném přístupu pár jedinců ke třídění bude asi nutno přistoupit k plošnému zvýšení poplatku za odpady, který obec vybírá od občanů.

PNEUMATIKY: Odebrat od občanů veškeré pneumatiky zdarma má povinnost každý pneuservis. Prosím tedy všechny, kteří použité pneumatiky máte, nevozte je do sběrného dvora v Lukách ani do velkoobjemového odpadu (opět za ně obec platí), ale do kteréhokoli pneuservisu zdarma!!!

ELEKTROODPAD: Elektroodpad stále vybíráme v rámci akce Recyklujte s hasiči. Malé elektrospotřebiče odevzdávejte tak, jako doposud, do dřevníku za školou. Velké spotřebiče (lednice, sporáky, pračky, myčky,...) ale vozte, prosím, k ohradě u biokontejneru. Budou ukládány v ohradě, protože u školy ohrožují zdraví dětí!!!!

NAŠI MAZLIČCI: Stále se objevují případy, kdy páníček sice svého pejska miluje, ale není ochotný po něm sbírat při procházce obcí exkrementy. Dokonce ani v parku, kde si hrají děti (a se psy by se tam nemělo vůbec chodit). Při napomenutí mi bylo řečeno, že by měla radnice osadit pro tyto účely po obci odpadkové koše a sáčky. Myslím si, že každý rozumně uvažující člověk musí chápat, že bychom tím museli razantně zvýšit poplatek za psa, a to není účelem. Každý z nás je snad schopný si na procházku vzít igelitový sáček do kapsy a problém je vyřešen. Důležité je chtít!

Ing. Eva Malá – starostka obce

ZAHÁJENÍ KROUŽKU KERAMIKY PRO DOSPĚLÉ:

Podzimní část keramiky bude zahájena v pondělí 16. září a v úterý 17. září v obvyklých časech.

Do **20. září** je splatná záloha na stočné za **3.** čtvrtletí roku. Pokud jste ještě nezaplatili, prosíme o nápravu. Zálohu je možno uhradit v hotovosti na radnici nebo na účet číslo 1466064369/0800. Variabilní symbol platby je číslo smlouvy.

KOZLOV – JIHLAVA: Od soboty 14.září (od 5,00 hodin) do pondělí 16.září (do 24,00 hodin) bude úplná uzavírka úseku silnice II/602 mezi Novými Domky a Malým Beranovem. Objízdna trasa veškerých vozidel bude vedena po dálnici D1. Objízdnu trasu po dálnici D1 mezi EXITY 112 (Velký Beranov) a 119 (Pávov) je možné ve smyslu §20a zákona 13/1997 Sb. užít po dobu nařízené objížďky **bez zpoplatnění !!!** Po dobu uzavírky nebudou samozřejmě fungovat autobusové zastávky Nové Domky, Helenín, Na Člunku, Brněnský kopec a Hradební. Autobusy budou v Jihlavě zastavovat pouze na autobusovém nádraží. Podle vyjádření dopravce pravděpodobně dojde k malým časovým úpravám odjezdů a příjezdů autobusů – v době vydání zpravodaje ještě nebyly zpracovány. Úpravy budou uveřejněny na stránkách IDOSu.

Průjezd Malým Beranovem nebude možný, nebude fungovat ani MHD (jezdit bude pouze z Jihlavy do Helenína).

Základní škola a Mateřská škola Kozlov

Školní rok 2018/2019 byl ukončen v pátek 28. června a pro děti ZŠ a MŠ Kozlov nastaly hlavní prázdniny. Rozdáním závěrečného vysvědčení zároveň ukončili svou docházku v ZŠ a MŠ Kozlov 3 žáci čtvrtého ročníku a do vyšších ročníků k plnění povinné školní docházky přestoupili na jinou základní školu. Všichni tři odešli do ZŠ a MŠ Velký Beranov. Během hlavních prázdnin byla vymalována kmenová učebna základní školy a třída i šatna mateřské školy. Ještě jednou touto cestou děkujeme panu P. Svobodovi a obci Kozlov za ochotu a spolupráci při modernizování a vylepšování naší školy.

Do prvního ročníku v novém školním roce - tedy šk. r. 2019/2020 - nastoupili 2. září čtyři noví prvňáčci. Všem přejeme, aby se jim ve škole líbilo a samozřejmě v učení dařilo. Společně s jejich rodiči je první den přivítali jejich spolužáci, pan ředitel a paní starostka. Počet všech žáků v základní škole bude v tomto roce patnáct. A sice 4 již zmiňovaní prvňáci, 3 druháci, 5 třetáků a 3 čtvrtáci. Škola kromě povinných předmětů nabídne tento rok opět kroužek anglického jazyka pro 2. ročník a nově se otevře pro děti 3. a 4. ročníku kroužek hry na kytaru. Na tradičně velice dobrou spolupráci s rodiči dětí se těší i třída MŠ v Kozlově, především na společné akce jako jsou tvořivé podzimní, adventní a velikonoční dílny, společné posezení před Vánoci, slet čarodějnic a podobně. Za všechny ze základní i mateřské školy přeji všem hezké nastávající podzimní období.

Mgr. Jan Bouchner

TJ Kozlov

Stolní tenis a cvičení žen:

Stolní tenisté zahájili tréninky už v polovině srpna. Pravidelné tréninky pokračují každou středu od 18,00 hodin a v říjnu od 17,00 hodin. Do okresních soutěží jsme opět přihlásili dvě mužstva. „A“ tým vede Miloš Čejka a „B“ tým Oldřich Musil. Zveme především mládež a další zájemce o tento sport.

Opět bude probíhat cvičení žen. Bude zahájeno v říjnu – termín zahájení bude ještě upřesněn - pod vedením Romany Kriegsmannové vždy v úterý a ve čtvrtek od 18,30 hodin.

Fotbal:

Nový ročník fotbalistů ve III. třídě OP jsme nezahájili špatně, po čtyřech odehraných zápasech má mužstvo 6 bodů za 2 výhry a 2 prohry se skóre 14:12 a patří mu sedmé místo. Mužstvo zůstalo ve stejném složení jako loni v jarní části včetně všech starších ročníků a navíc přišel Lukáš Komárek, tak doufáme, že nebudeme mít problém s hráči a budou se nám vyhýbat zranění. Zápas 20. října proti soupeři Černíč B/Červ. Hrádek se po změně pořadatelství odehraje na hřiště soupeře místo na domácím v Kozlově.

Vojtěch Rychtecký

ROZPIS UTKÁNÍ 2019/2020 podzimní část				FOTBAL III. TŘÍDA A2A		
			11.kolo	Neděle	13.10.	15.00
				Kozlov - Stonařov		
7.kolo	Neděle	15.9.	15.30	12.kolo	Neděle	20.10.
	Kozlov - Brzkov				14.30	
				Černíč B/Červ. Hrádek - Kozlov		
8.kolo	Sobota	21.9.	15.30	13.kolo	Neděle	27.10.
	Větrný Jeníkov - Kozlov				14.30	
				Věžnice - Kozlov		
9.kolo	Neděle	29.9.	15.30	1.kolo	Neděle	3.11.
	Kozlov- Kamenice				13.30	
				Kozlov - Stará Říše C		
10.kolo	Neděle	6.10.	15.00	15.kolo	Neděle	10.11.
	Střítež - Kozlov				13.30	
				Kozlov - Telč B		



Kdy, kde, kdo, co:

- **sobota 21. září** – od 9,00 do 9,30 hodin – budou opět přistaveny kontejnery na velkoobjemový a nebezpečný odpad na obvyklém místě na ploše za parkem
 - **sobota 28. září** – od 14,00 hodin – **drakiáda** v Kozlovečku na kopečku – organizována kozlovskými děvčaty za podpory obce (v případě nepříznivého počasí se drakiáda přesune na termín, který bude vyhlášen rozhlasem)
 - **sobota 12. října** – ve 13,30 odjezd do Prahy na muzikál Šakalí léta (přihlášení účastníci)
 - **sobota 19. října** – obecní „**Candrbál**“ od 20,00 hodin v KD – hudba Akord
 - **neděle 17. listopadu** – v 16,00 hodin divadelní představení „**KULKY**“ – veršovaná komedie z Divokého západu v podání ochotnického souboru **Včelínek Zhoř**
 - **sobota 30. listopadu** – v 17,15 hodin – rozsvícení vánočního stromu u radnice
 - **neděle 1. prosince** – od 13,00 do 16,30 hodin – Adventní výstava s minikavárnou v sále kulturního domu
 - **sobota 14. prosince** – ve 14,30 hodin – Adventní koncert v podání žáků a lektorů Školy umění Měřín v kostele sv. Jana a Pavla
- (Výtěžek z adventních akcí bude opět věnován Dennímu a týdennímu stacionáři v Jihlavě).

nohejbalový turnaj Rost'ův pohár



následky přívalového deště 1. září: Loudilka, Kozloveček



pout'ový zápas O pohár Matěje Šindeláře

Vydává Obec Kozlov, 58821 Kozlov 68, tel. 567219605, e-mail: obec@kozlov-jihlava.cz
Registrační číslo: MK ČR E 20794, vychází 4 x ročně, náklad 200 kusů.
Vyšlo v září 2019, uzávěrka pro příští číslo 10.12.2019
Příspěvky přijímáme na adrese: zpravodaj.kozlov@seznam.cz

Neprodejné.







POKO POUVENI
MICE KOLOV





